

# Contact

N°2

MAI 2018

LE JOURNAL DES AGENT·E·S CREUSE GRAND SUD

## Les Chiffres du Moment

Depuis 9 ans, la Communauté de communes travaille à l'agrandissement de la zone d'activités du Mont. Après les acquisitions, les expropriations, les fouilles archéologiques, les travaux, aujourd'hui sur les 8 lots, 8 sont vendus (promesse de vente, vente ou construction). Bravo aux agents et élus qui ont travaillé sur ce dossier, bienvenue aux entreprises qui vont ainsi pouvoir s'agrandir et créer des emplois!

En 2016, le Conseil a constaté un déficit de 4 millions d'€ dans les finances de la communauté de communes. Le plan de redressement imposé par la Chambre Régionale des Comptes nous donne 6 ans pour le résorber. Le plus gros effort en 2017 a été tenu et dépassé grâce à des recettes exceptionnelles et aux efforts de gestion produits par tous les services. Le déficit est désormais de 2,3 millions et il faut encore dégager 500 000 € d'excédent pour chacune des 5 années qui viennent pour en venir à bout.

## En Bref!

### Comment la Comcom est-elle structurée?

Creuse Grand Sud c'est 26 communes, 48 conseillers communautaires.

8 Vice-Présidents et le Président constituent le Bureau (l'exécutif). Le Conseil Communautaire et le Bureau ont le pouvoir de délibérer, le Président peut en plus prendre des arrêtés (pour la gestion de nos carrières par exemple). Nos services sont répartis sur 11 sites dans 5 communes.

On s'y #repère!

## Quel bulletin?



Le nom ne vous plaît pas?  
> Faites-nous des suggestions

Les rubriques ne vous correspondent pas?  
> Dites-le nous

Vous avez des suggestions?  
> Partagez-les

PROCHAIN RDV  
Le budget 2018 sera soumis au prochain conseil.

### PROCHAINS RDV

> Prochain Conseil com le mercredi 30 mai à 18h à St Amand - Salle polyvalente

> Prochaines réunions QVT selon les dates figurant dans la note de service de vendredi 25 mai.

## Le Fait Marquant du Moment

### La QVT\*

Depuis un an, la Communauté de communes travaille à la « Qualité de Vie au Travail ». 75 % des agents ont rendu le questionnaire que nous avons fait passé, et deux groupes de travail ont fait des propositions pour améliorer l'organisation au travail, et améliorer la reconnaissance/confiance entre agents et avec les élus. Les plans d'actions vous seront très prochainement présentés, après validation du comité de pilotage (CHSCT du Centre de gestion, Président et Vice Présidente en charge des ressources humaines de Creuse Grand Sud). Merci aux contributeurs. Je souhaite pour tous que le quotidien s'améliore. Ce n° de contact en est l'un des éléments. Vous pouvez nous envoyer des brèves mettant en avant vos services et les projets sur lesquels vous travaillez. **CE « CONTACT » EST À NOUS!**

\*Qualité de Vie au Travail

PROJET  
DE  
TERRITOIRE

## L'enjeu du Moment

### Le Projet de territoire

C'est un projet pour le territoire sur lequel on vit ou travaille, pas seulement pour la Communauté de communes. Il est écrit par les élus, les agents, les habitants et les acteurs locaux. C'est un moyen d'imaginer (Vivre Creuse Grand Sud en 2038), de rêver, de fédérer (on réfléchit à cette question ensemble) et d'animer le territoire. Certains diront que la phase la plus intéressante, c'est l'écriture du projet de territoire. **Alors quand le moment sera venu de vous mobiliser et de proposer des idées, n'hésitez pas.**

Creuse Grand Sud c'est aussi dans «les Internets»!



www.creuse-grand-sud.fr

Retrouvez nous sur Facebook, sur Twitter : @CreuseGrandSud et encore sur Pinterest ou Instagram



LE JOURNAL DES AGENT·E·S QUI S'AFFICHE

CREUSE GRAND SUD  
Communauté de Communes

> Marque ou objet permettant de s'orienter dans l'espace, de localiser quelque chose, d'évaluer une distance, une mesure, une valeur, etc.: La poste me sert de repère pour m'orienter dans le quartier.



## Le Mot du Mois

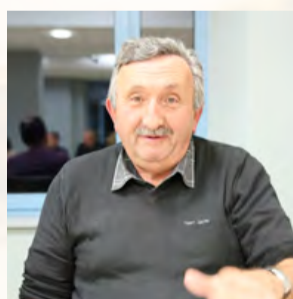
### «Repères»



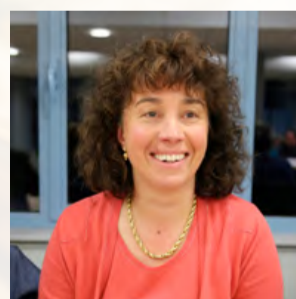
Jean-Luc LÉGER  
Président



Marie-Françoise VERNA  
1<sup>er</sup> VP - Finances et RH



Jean-François RUINAUD  
2<sup>e</sup> VP - Voirie et Bâtiments



Valérie BERTIN  
3<sup>e</sup> VP - Enfance, Jeunesse et Santé



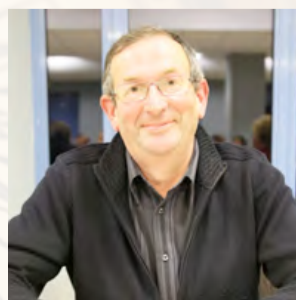
Philippe COLLIN  
4<sup>e</sup> VP - Gestion des déchets



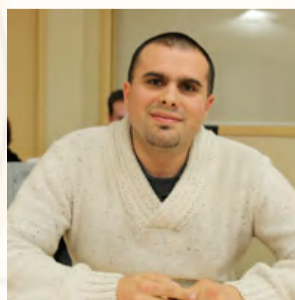
Gilles PALLIER  
5<sup>e</sup> VP - Économie et Tourisme



Dominique SIMONEAU  
6<sup>e</sup> VP - Dév. Durable, Rivières et Dém. Part.

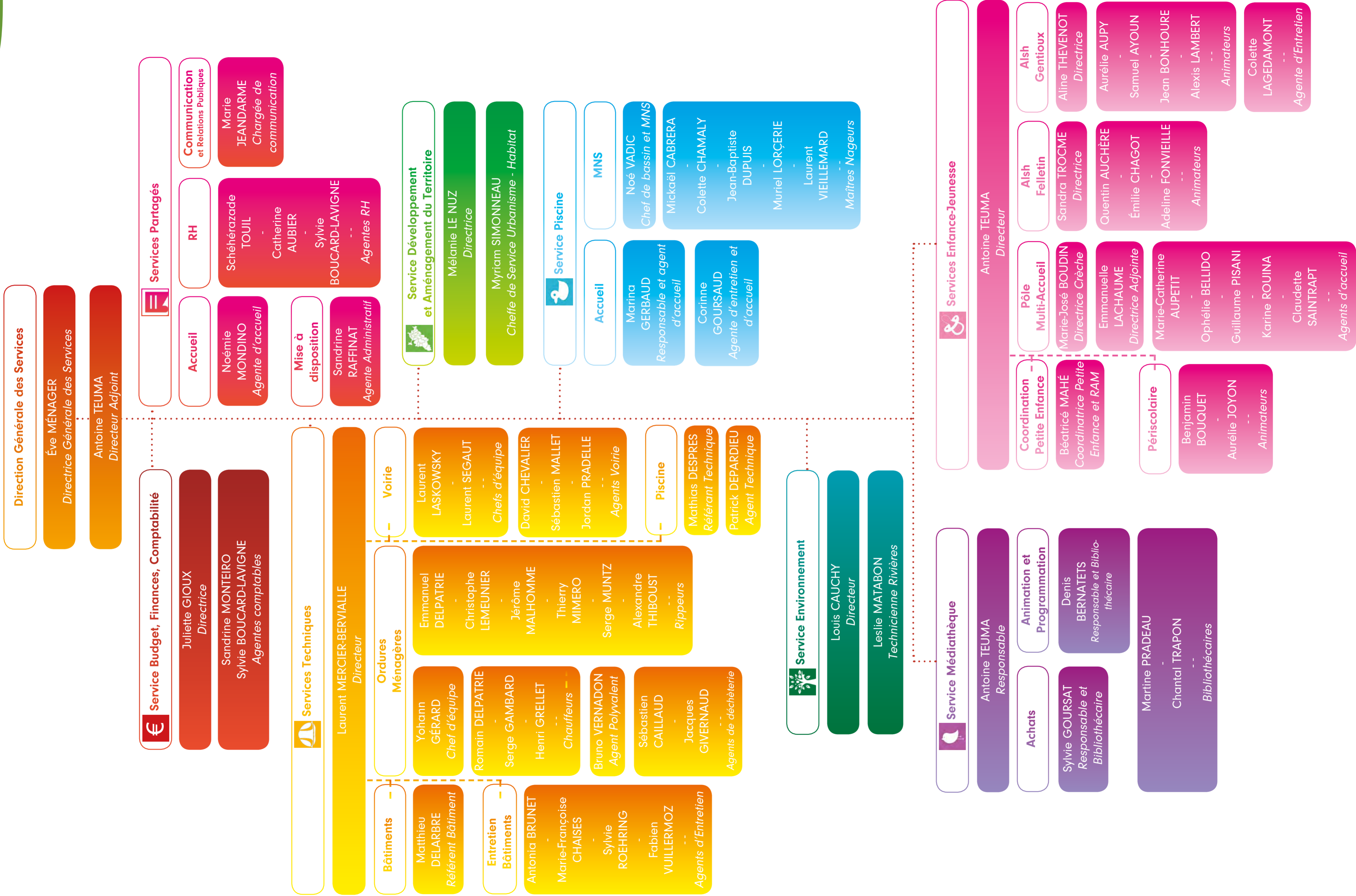


Claude BIALOUX  
7<sup>e</sup> VP - SPANC et Habitat



Mathieu CHARVILLAT  
8<sup>e</sup> VP - Culture et Vie Associative

«Repères»



## ZOOM sur :/ Services Techniques - OM

À l'échelle du département de la Creuse, l'une des particularités de notre communauté de communes est qu'elle exerce en régie la collecte sélective des ordures ménagères généralisée sur l'ensemble de son territoire. Elle est financée par une Taxe d'Enlèvement des Ordures Ménagères (TEOM) dans le cadre de la compétence «protection et mise en valeur de l'environnement». C'est donc naturellement que ce service de ramassage et de traitement des déchets, plus couramment appelé «OM» pour Ordures Ménagères est intégré aux Services Techniques de notre collectivité. (...)

Le conducteur de BOM (Benne à Ordure Ménagère) travaille en collaboration avec les décapeurs (éboueurs). Ensemble, ils assurent une mission de salubrité publique. Ils collectent et transportent les déchets produits par les ménages. Il faut avoir de très bonnes dispositions physique et mentale, avoir le sens du service public, être assidu et très matinal, communiquant avec les riverains et très vigilant aux usagers de la route. Les conducteurs repassent leur permis pro tous les 5 ans. Le chauffeur a la responsabilité des deux collègues à l'arrière mais également la responsabilité du camion au prix exorbitant et il doit encore donner le rythme pour s'assurer que la collecte respecte bien les horaires.

Néanmoins la principale difficulté est une fatigue qui n'est pas tant physique que nerveuse.

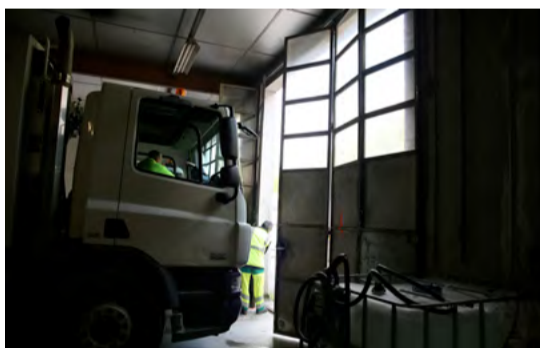
Car si le métier d'éboueur «fascine les enfants», il reste «un métier qui n'est pas valorisant», et qui souffre d'une «mauvaise image». D'une même voix, les collègues interrogés décrivent ce sentiment «d'être bien souvent



invisibles aux yeux de tous». L'un d'eux le résume ainsi: «Les gens ne nous regardent pas, ne nous disent pas toujours bonjour et beaucoup ne jouent pas le jeu. Les RS\* finissent encore bien souvent en OM\*». Une perte de temps et un danger, pour

nos collègues qui peuvent se blesser avec des morceaux de verre, aiguilles et autres objets coupants qui traversent l'emballage plastique. De drôles de bestioles peuvent aussi surgir des ordures, comme cette vipère cachée sous des petits bacs ou encore une peau de sanglier gisant d'un sac à gravats se souviennent-ils.

Aux odeurs pas toujours très agréables s'ajoutent des conditions de travail qu'il faut être capable d'endurer. Il faut manutentionner des kilos et des kilos de charges tout en parcourant des kilomètres à pied, le tout additionné aux bruits des véhicules.



«On se fait des frayeurs régulièrement» souligne l'un d'entre eux car en effet, il faut avoir les yeux partout. Sur les deux gars accrochés à l'arrière. Sur la route, pour éviter piétons, vélos ou véhicules qui passent à proximité du camion. Dans les impasses, les demi-tours sont difficiles. Dans les ruelles étroites, le passage «se joue aux millimètres parfois!» et lorsqu'il fait froid et qu'il gèle «bien souvent on patine», parfois c'est dangereux. Côté ripeur, bras et jambes supportent le gros de la tension. Descendre et monter du marche-pied, tirer les bacs... Compliqué? Non. «Mais il faut prendre le rythme».

Du chiffonnier du XIX<sup>e</sup> siècle à l'éboueur contemporain, le travail des déchets a toujours été dévalorisé dans l'imaginaire collectif. Pourtant, aujourd'hui, nos collègues prennent part activement à la limitation de l'accumulation sans fin des déchets dans l'espace public. L'enjeu sanitaire et environnemental est énorme, il est grand temps de les valoriser dans un effort collectif de reconnaissance matérielle et symbolique.

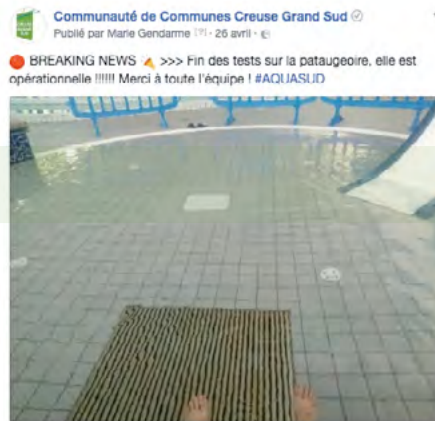
\*RS: recyclables secs

\*OM: ordures ménagères



L'hiver fût rude à la piscine, mais les agents ont pu assurer la continuité de service (à l'exception de 3 week-ends).

D'autre part, après 3 interventions de l'entreprise, la pataugeoire est à nouveau en service!



de gauche à droite: Jérôme MALHOMME - Ripeur, Yohann GÉRARD - Chef d'équipe, Thierry MIMÉRO - Ripeur, Henri GRELLET - Conducteur/Ripeur, Alexandre THIBOUST - Ripeur, Christophe LEMEUNIER - Ripeur, Emmanuel DELPATRIE - Ripeur, Romain DELPATRIE - Conducteur

## Ouël Come

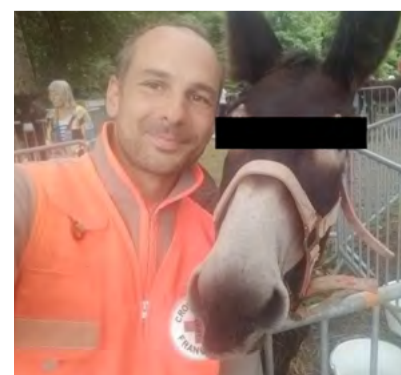


Laurent MERCIER-BERVIALLE - Directeur des Services Techniques

Les directeurs des services techniques se suivent et se ressemblent... ou pas.

Bienvenue à Laurent MERCIER-BERVIALLE qui a pris la suite de Jean-Philippe ROULLET-AUDY le 1<sup>er</sup> mars.

Laurent est rentré dans la fonction publique territoriale à la mairie de Persan (95) en 1999 pour occuper le poste de «Responsable d'un complexe sportif (gymnase et stade)». En 2002 il prend le poste de «Responsable des Services Techniques» de la commune de Anizy le Château (02). C'est en 2005 qu'il rejoint le SDIS 02 (basé à Laon) sur le poste d'«Adjoint du Chef de Service Infrastructure/ Bâtiment» et en 2008, il parvient à muter au SDIS 23 afin de se rapprocher des racines creusoises de son épouse. Il est alors nommé au poste de «Chef du Service Bâtiments/Infrastructures». C'est lui qui sera en charge de l'étude et du suivi de chantier de construction du nouveau Centre de Secours de Guéret.



AQUASUD  
Mathias DESPRÉS - Responsable technique

>>>

Mathias a 43 ans, il a grandi en Vendée (La Roche sur Yon - 85). Après des études à Grenoble (DUT Techniques de commercialisation) il les poursuit aux États-Unis (Bachelor puis MBA Marketing). Il a vécu en Italie, en Angleterre et aux États-Unis pendant 7 ans. À son retour il découvre la Creuse et en tombe sous le charme. Cela fait maintenant 11 ans qu'il vit ici et qu'il travaille dans «le milieu», puisqu'il s'est spécialisé dans la conception, la construction et l'entretien des piscine. Mathias est multilingue (Anglais, Espagnol et Italien), il est Cadre Opérationnel Secouriste de la Croix Rouge française comme chef d'intervention, et...membre du gouvernement Vlakistanais...

Il a deux petites filles (4 et 6 ans) avec qui, d'après ces dires: il «profite du luxe d'habiter ici!».

Mathias a rejoint l'équipe au 1<sup>er</sup> janvier pour un CDD de 1 an. Il est en charge de toute la partie technique de la piscine.

## O'roir

Jean-Philippe ROULLET-AUDY - Directeur des services Techniques

Jean-Philippe a travaillé comme DST au sein de notre collectivité pendant près de 4 ans. Lors de son pot de départ, le 17 janvier dernier, par-



«Mes collègues de CREUSE GRAND SUD me manquent»

mi les cadeaux reçus, son préféré: un T-shirt rose «Mes collègues CGS me manquent!». Il oeuvre aujourd'hui à la commune d'Ussel toujours comme DST.

## «Pas là»

Et bien sûr, on pense à tous nos collègues en arrêt et on attend leur retour avec impatience.

## LE JOURNAL DES AGENT·E·S QUI S'AFFICHE



> Journal interne de la liste de diffusion agents@creuse-grand-sud.fr

> Imprimé et apposé sur les murs des Services par nos soins.

> Pour toutes questions, merci de contacter Marie

communication@creuse-grand-sud.fr

> Directrice de publication: Ève MÉNAGER Directrice de la Communauté de communes Creuse Grand Sud.

> Mise en page: Marie - Service Communication Creuse Grand Sud