



Rapport d'activité 2023

www.creuse-grand-sud.fr

REÇU EN PREFECTURE

le 24/09/2024

Application agréée E-legalite.com

99_DE-023-2018044014-20240918-077-DE



Valérie Bertin
Présidente
Maire de Vallière

EDITO

de la Présidente de Creuse Grand Sud

Creuse Grand Sud est une Communauté née en 2014 regroupant 26 communes au sud de la Creuse, et comptant 11 794 habitants.

Malgré un budget contraint, la Communauté de communes s'engage activement dans diverses actions de transition pour promouvoir le développement durable et la résilience du territoire, pour offrir des services à la population sobres et accueillants et pour conserver le cadre de vie sain et privilégié de la Creuse du Sud.

Ce rapport d'activité est le reflet des nombreux partenariats et des innombrables actions de Creuse Grand Sud pour Accueillir, Bien Vivre et Vivre ensemble.

Ces actions sont le fruit d'un fort engagement quotidien du personnel de Creuse Grand Sud au service du territoire et de ses habitants, ce que je tiens à souligner ici et les en remercier vivement.

Bonne lecture

Valérie BERTIN



Valérie Bertin
Présidente
Maire de Vallière

LE CONSEIL 45 titulaires

LE BUREAU Composé d'une Présidente et de 9 Vice-présidents



Denis PRIOURET
1er VP
Finances -
Ressources
humaines



Céline COLLET-DUFAYS
2ème VP
Développement
économique
et touristique –
Déploiement du
numérique



Jean-Luc LÉGER
3ème VP
Petite enfance –
Enfance-Jeunesse –
Famille



Philippe ESTERELLAS
4ème VP
Sport – Culture
Vie-Associative
Promotion
touristique
du territoire



Laurent LHÉRIETIER
5ème VP
Environnement
Politique de l'Eau
GEMAPI – SPANC



Didier TERNAT
6ème VP
Environnement
Énergies
renouvelables
Mobilités
Gestion des déchets



Claude BIALOUX
7ème VP
Bâtiments
Habitat
Voirie - PLUi



Catherine DEBAENST
8ème VP
Santé – Médico-Social
Et Affaires sociales



Alain DÉTOLLE
9ème VP
Accueil
Économie de proximité
Économie Sociale
et Solidaire



Guy BRUNET
- Aubusson -
Maire d'Alleyrat -



Annick BAUCULAT
- Aubusson -



Stéphane DUCOURTIOUX
- Aubusson -



Isabelle DUGAUD
- Aubusson -



Nadine HAGENBACH
- Aubusson -



Marie-Françoise HAYEZ
- Aubusson -



Élodie MALHOMME
- Aubusson -



Michel MOINE
- Aubusson -
Maire d'Aubusson -



Jacques MOUTARDE
- Aubusson -



Thierry ROGER
- Aubusson -



Bernard ROUGIER
- Aubusson -



Serge DURAND
- Maire de Blessac -



Dominique LABOURIER
- Blessac -



Philippe COLLIN
- Felletin -



Marie-Hélène FOURNET
- Felletin -



Jacqueline LABARRE
- Felletin -



René NICOUX
- Maire de Felletin -



Alain ROUILLET
- Felletin -



Benjamin SIMONS
- Gentioux-Pigerolles -



Marina BONIFAS
- Maire de GIOUX -



Nadine RAVET
- Maire de La-Nouaille -



Thierry LETELLIER
- Maire de La-Villedieu -



Jacques BOEUF
- Maire de La-Villetelle -



Pascal MÉRIGOT
- Maire de Néoux -



Evelynne CHABANT
- St-Alpinien -



Laurence CHEVREUX
- Maire de St-Amand -



Pierrette LEGROS
- Maire de
St-Avit-de-Tardes -



Christian ARNAUD
- Maire de St-Frion -



Evelynne PINLON
- Maire de St-Maixant -



Jean-Louis JOSLIN
- Maire de St-Marc-à-
Frongier -



Roger FOUGERON
- Maire de St-Marc-à-
Loubaud -



Gérard AUMENIER
- Maire de St-Bardonnat -



Monique DEPEIGE
- Maire de St-Sulpice-les-
Champs -



Didier MIOMANDRE
- Maire de St-Yrieix-la-
Montagne -



Jacques TOURNIER
- Vallière -

Un territoire « hyper-rural » mais dynamique

- Des pôles structurants : Aubusson puis Felletin, Vallière, Faux-la-Montagne
- +400 entreprises dont 130 artisans,
- 11 entreprises dites industrielles dont Electrolux et Ateliers Pinton, mais 86 établissements dans le secteur de l'industrie
- Forte économie agricole = 10% emplois
- Économie Sociale et Solidaire = 27 % des emplois dont $\frac{3}{4}$ dans l'action sociale mais multitude d'autres structures associatives
- + 200 associations sportives, culturelles, sociales sur le territoire
- 2 Zones d'Activités Économiques en extension (Le Mont, La Sagne)
- Projet de territoire « Creuse Grand Sud en 2030 »



Un territoire aux nombreux atouts

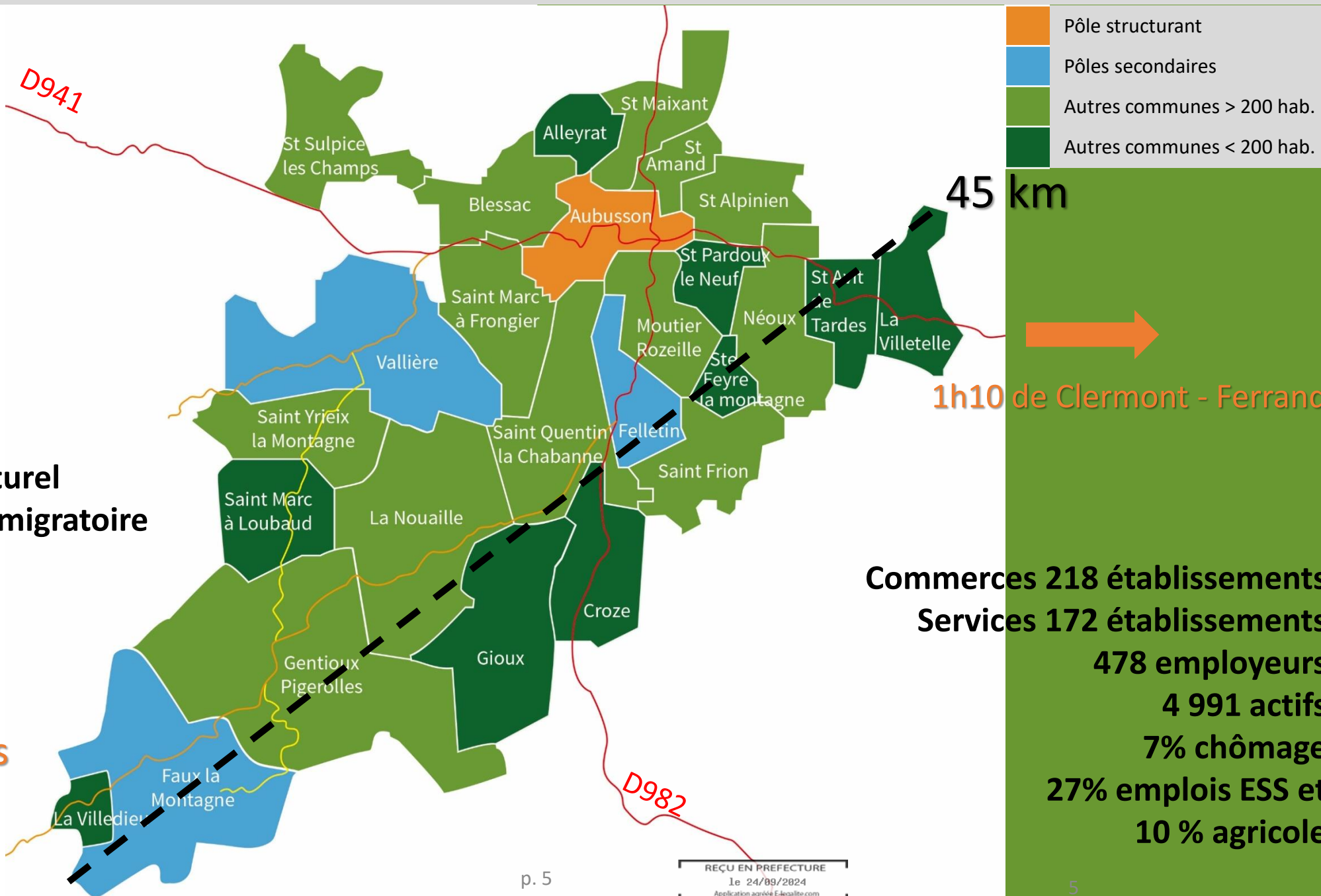
- 26 communes avec des bourgs et villages avec réseaux de commerces et solidarités
- Un territoire de savoir-faire en matière de Tapisserie (Patrimoine Unesco, Cité, 4 EPV, 2 IG...) mais aussi du Bâtiment/pierre (LMB, maçons...),
- Un territoire d'élevage (50% superficie), de forêts (44%) et d'eaux (Maulde, Thaurion Vienne, Cher et Creuse), avec un relief marqué jusqu'à 800 m d'altitude
- Un environnement naturel préservé (Natura 2000, ZNIEFF, SAGE, 3 contrats de rivières dont une labellisée rivière sauvage) avec des lieux majeurs : le Lac de Vassivière, le Plateau de Millevaches...
- Terre de création et d'innovation artistique et culturelle : Scène Nationale, Journées de la Laine et du Feutre...



Communauté de Communes
**CREUSE
GRAND
SUD**

**26 communes,
613 km²
11 794 habitants
19 hab/km²
-1%/an solde naturel
+0,2 %/an solde migratoire**

1h de Limoges



PROJET DE TERRITOIRE

Une stratégie en 3 enjeux majeurs à traduire
en anticipant les conséquences du
changement climatique

Pour 2030,
Creuse Grand Sud devrait être :

UN TERRITOIRE D'ACCUEIL

Maintenir la population en accompagnant ses besoins,
chercher des nouveaux arrivants et anticiper les arrivées

UN TERRITOIRE OU IL FAIT « BIEN VIVRE »

Préserver notre qualité de vie et notre environnement

UN TERRITOIRE POUR TOUS ET PAR TOUS

Être à l'écoute des habitants, garantir le mieux « vivre ensemble »

UN TERRITOIRE D'ACCUEIL

- ✓ Garantir une activité
 - ✓ S'appuyer sur nos ressources locales pour créer de la richesse et de l'emploi (ESS, savoir-faire, forêt, agriculture, tourisme...)
 - ✓ Accompagner le développement et la reprise d'entreprises à taille humaine, accompagner leurs besoins
 - ✓ Développer le télétravail
 - ✓ Encourager la solidarité notamment pour les petites retraites
- ✓ Offrir un accès à un habitat décent, économe en énergie, adapté à chacun
 - ✓ Encourager la sobriété en énergie dans la rénovation et la construction
 - ✓ Lutter contre la vacance
- ✓ Maintenir et développer des services/usages de proximité, notamment en termes de santé et des services à l'enfance
- ✓ Offrir une alimentation saine, juste, respectueuse de l'environnement et accessible
 - ✓ Maintenir une activité agricole autonome et encourager la diversification
 - ✓ Développer la filière des circuits courts: favoriser la distribution, sensibiliser la population, favoriser la reprise
- ✓ Désenclaver le territoire
 - ✓ Organiser les mobilités des personnes et des services/biens
 - ✓ Limiter la fracture numérique

UN TERRITOIRE POUR TOUS ET PAR TOUS

- ✓ Conforter la solidarité entre les habitants
 - ✓ Récréer des lieux de sociabilité dans les bourgs
 - ✓ Encourager le tissu associatif
- ✓ Prendre en compte les besoins des jeunes et des personnes âgées, en particulier
- ✓ Renforcer la démocratie participative
- ✓ Développer le partenariat entre les institutions et les territoires
- ✓ Changer l'image négative des habitants sur leur territoire
 - ✓ Valoriser nos spécificités



UN TERRITOIRE OU IL FAIT BIEN VIVRE

- ✓ Préserver notre patrimoine naturel
 - ✓ Maintenir et préserver la haute qualité environnementale
 - ✓ Préserver la ressource en eau (qualité/quantité)
 - ✓ Adapter la gestion de la forêt pour développer plus de valeur ajoutée locale et préserver un équilibre environnemental (biodiversité, paysage)
 - ✓ Tendre vers le « zéro déchets »
- ✓ Gérer l'aménagement du territoire
 - ✓ Garantir les équilibres pôles/communes via le PLUi
 - ✓ Conserver et déployer le maillage des offres de santé et de services (commerce, culture, sport...)
- ✓ Territoire à expérience unique
 - ✓ Faire valoir nos atouts par une offre touristique cohérente

Direction du Développement de l'Aménagement et des Transitions

Cette direction se concentre sur les contractualisations territoriales, l'urbanisme, l'habitat, le développement économique, la santé, la mobilité et les énergies renouvelables.

Ses objectifs sont d'inverser le déclin démographique et de favoriser un aménagement du territoire équilibré et durable, en l'adaptant au changement climatique, en soutenant les projets locaux et en promouvant le dynamisme économique local.

Accueillir



De nombreux partenaires

- Syndicat Mixte du Pays Sud Creusois
- Syndicat Mixte du Lac de Vassivière
- Syndicat Mixte Cité de la Tapisserie
- Syndicat Mixte PNR Millevaches
- GIP Creuse Habitat

Lainamac Creuse Tourisme CAUE
Ville et Métiers d'art CPIE RTES
CRER RURENER CEREMA
MEF23 SDEC Mission Locale 23
Initiative Creuse

De nombreuses contractualisations

- Contrat « Boost'Ter » avec le Conseil départemental de la Creuse
- Contrat de Développement et de Transition 2023-2025 (CDT) « Pays Sud Creusois » avec la Région Nouvelle Aquitaine
- Convention FEDER-Massif Central 2023-2026 « Accueillir de nouvelles populations »
- Convention FNADT- Massif Central 2023-2024 « Massif Central en Transitions 2 »
- Convention « TEPOS en devenir » 2023-2025 avec la Région Nouvelle Aquitaine
- Participation à la candidature creusoise « Territoire d'industrie II » 2024-2026
- Elaboration d'une Convention d'Opération de Revitalisation de Territoires (ORT) dans le cadre des Petites Villes de Demain

Urbanisme - Planification

135 DIA en 2023
contre 139 en 2022

- Prescription de l'élaboration du **PLUi**
- Traitement des Déclaration d'Intention d'Aliéner (**DIA**) dans le cadre du Droit de Préemption Urbain (DPU) à Aubusson et Felletin
- Instruction relative aux biens cédés par l'Etat (**Droit de Priorité**)
- Participation à l'« étude préalable à l'élaboration d'un (ou) plusieurs **SCoT** pour la Creuse » portée par l'Agence d'Attractivité et d'Aménagement de la Creuse (AAA 2.3)
- Inventaire des Zones d'Activités Economiques (**ZAE**)
- Réponse à un Appel à Manifestation d'Intérêt de l'ANCT « Transformation des Zones Commerciales »

Mobilités

TRANSPORT À LA DEMANDE :

Convention d'AOM de second rang avec la Région Nouvelle Aquitaine.

SOUTIEN ET SUIVI DES PROJETS DE MOBILITÉS NOUVELLES :

Schéma Directeur des Mobilités Actives et Partagées, par le PNR de Millevaches
Développement de la Mobilité Inclusive, par la Maison de l'Emploi et de la Formation

Habitat - Logement

OPÉRATIONS PROGRAMMÉES :

- Fin du projet DOREMI (Dispositif Opérationnel de Rénovation Energétique des Maisons Individuelles) en Sud Creuse
- Participation à la Plateforme Territoriale de Rénovation Energétique RENO23, portée par le SDEC
- Participation aux 2 Programmes d'Intérêt Général (PIG) départementaux avec le CD23 et le GIP Creuse Habitat
- Etude pré-opérationnelle à l'OPAH-RU multisites Aubusson-Felletin, dans le cadre du programme « Petite Ville de Demain ».



SOUTIEN AUX PROJETS STRUCTURANTS D'HABITAT :

- Soutien au projet « La Detzenou » à Felletin (5 logements pour personnes défavorisées)
- Accompagnement aux projets d'Habitat Inclusif de l'association « Les Toits de l'Horizon » à Aubusson et Felletin
- Accompagnement des communes volontaires dans la lutte contre la vacance des logements

AUTRES :

- Gestion locative des 8 logements intercommunaux et de la Maison de Santé Pluridisciplinaire de Faux-la-Montagne
Permanences Habitat sur les « Aides à la rénovation de l'Habitat privé »
 - Lancement de la Plateforme des Bâisseurs Creusois

Accueil – Attractivité

Enrayer la chute démographique, faire venir des nouveaux habitants afin de maintenir et développer la vitalité socio-économique de Creuse Grand Sud en valorisant et s'appuyant sur les potentiels d'activités du territoire et en soutenant les projets communaux favorisant les conditions d'habitabilité du territoire.

- Développer une culture de l'accueil sur le territoire en mobilisant des partenaires et en outillant le réseau des acteurs locaux (réfèrent accueil, secrétaires de mairies...) pour bien accueillir.
- Construire et valoriser des offres qualifiées d'installation : Repérer, connaître et qualifier les offres de reprises/transmission de commerces et artisanat, d'emplois, des potentiels d'activités et locaux.
- Communiquer et prospecter vers l'extérieur: Mettre en lumière les opportunités d'installation
- Accompagner les candidats à l'installation sur le plan personnel et professionnel (écouter, diagnostiquer, orienter)
- Soutenir les projets communaux et participer aux programmes visant à améliorer les conditions d'habitabilité (logement, services à la population et aux entreprises, Programme alimentaire territorial, santé...)



LES CHIFFRES CLÉS :

- 6 nouvelles offres qualifiées de reprises/ transmission : local professionnel à Felletin, garage automobile, menuiserie, scierie, 2 bar-tabac
- 4 reprises (pâtisserie, scierie, petits fruits, commerce)
- Plus de 300 partages par offre qualifiée sur les réseaux sociaux de CGS
- 30% d'installations parmi les accompagnés : salariés, infirmier, psychologue, artisan...

- 60 contacts accompagnés
- 300 flyers distribués « Vivre dans le sud Creuse, sautez le pas »
- 80 personnes à la soirée « Accueil » à Croze

Nouveau dossier de cofinancement FEDER 2023-2025

- 2 commissions : 08/02 et 30/06 à St Quentin la Chabanne
- 2 rencontres avec les secrétaires de mairies : 08/06 à Gentioux, 05/10 à St Pardoux le Neuf
- Participation au réseau départemental de l'accueil : réunion mensuelle, accueil du week-end immersif à Aubusson-Felletin (24/04/2023)
- Témoignages : 02/02/2023 : séminaire IPAMAC à Billom 05/05/2023: présentation Commissariat Massif Central à Aubusson; table ronde séjour immersif 25/04 à Aubusson, Forum ESS le 17/11, Trophée « Villes et villages de la reprise/transmission » 07/12 à Aubusson
- Suivi du programme alimentaire territorial, de la plateforme des bâtisseurs creusois, d'attractivité des professionnels de santé
- Ateliers découverte du territoire avec l'ERIP et le réseau Emergence



UNE INTERLOCUTRICE PRIVILÉGIÉE

UN ACCOMPAGNEMENT PERSONNALISÉ

ICI SE COMPOSE VOTRE AVENIR

POUR VOUS ACCOMPAGNER DANS VOTRE PROJET DE VIE PERSONNEL ET PROFESSIONNEL, DÉCOUVRIR LE TERRITOIRE, VOUS ORIENTER GRÂCE À SON RÉSEAU DE PARTENAIRES:

Contactez Amandine BONNAUD au 07 86 01 02 31 ou par courriel à accueil@creuse-grand-sud.fr



LES ACTIONS :

LES ACTIONS :

- Mise en place d'un accueil de proximité, de coaching et de suivi de projets d'entreprises (55 projets d'entreprise coachés)
- Mise en place d'un règlement d'intervention des aides économiques pour 2024
- Mise en place d'une convention unique avec la CMA et la CCI
- Préparation d'un observatoire dynamique du territoire en 2024
- Participation au lancement du Comité Local Ecole Entreprises
- Animation du Groupe de travail Tourisme d'affaires, de savoir-faire et d'entreprise
- Tour de tables des financeurs sur des projets d'entreprises à forte valeur ajoutée
- Co-organisation de l'Atelier Innovation Sociale de l'ADI (45 personnes)
- Inscription de CGS dans la stratégie départementale Territoire d'Industrie II

LES CHIFFRES CLÉS :

- 55 projets d'entreprises coachés sur 8 mois.
- 24 052 euros prêts à taux 0 financés à Initiative Creuse.
- Un poste cofinancé par la Région Nouvelle-Aquitaine

Une première année de création des outils du développement Economique, d'établir un consensus sur les orientations et mise en place d'un service de proximité opérationnel



Développement Economique

Plan d'actions Développement Economique de Creuse Grand Sud présenté lors de la Commission Economie du 26 avril 2023 :

- Contribuer à l'émergence, à la création et au maintien des activités et des emplois sous toutes ces formes et quel que soit la filière ou le statut (ESS, tourisme, commerces, services, industries.) en partenariat avec l'ensemble des opérateurs du tissu socio-économique du territoire.

- Renforcer l'attractivité du territoire par la valorisation des savoir-faire locaux, des entreprises, des filières qui intègrent les enjeux de RSE et d'attractivité tenant compte des spécificités du territoire.

- Structurer de nouvelles formes d'accompagnement de proximité des entreprises et des créateurs d'activité en proposant des méthodes et des outils d'accueil et de développement, sur la base d'une complémentarité opérationnelle avec les opérateurs et partenaires, à l'exemple de la convention de partenariat avec les opérateurs engagés dans « Entreprendre, la Région à vos côtés ».

Tourisme

Convention d'objectifs et de moyens 2023 avec l'Office de Tourisme Intercommunal (voir présentation par l'OTI)

Signature de la Convention sur la recherche d'investisseurs touristiques avec l'ADRT-Creuse Tourisme, la CCI et d'autres EPCI

Poursuite du projet Randomillevaches / SURICATE avec le Parc Naturel Régional de Millevaches en Limousin

Participation au Plan Départemental des Itinéraires de Promenade et de Randonnée (P.D.I.P.R.)

Réflexion sur le tourisme d'affaires et le tourisme de savoir-faire (autour des patrimoines matériels et immatériels)

Téléphonie : New Deal Mobile

Priorisation du site qui dessert à la fois l'hôpital de la Croix-Blanche et la ZI du Mont.

Déploiement de la fibre optique par DORSAL

Déploiement sur Creuse Grand Sud terminé à fin 2023

9 691 lignes commercialisables en 2024

2 585 lignes en gel commercial (ouverture commerciale d'ici 3 mois)

Taux de commercialisation : 30-35 % (trop faible !)

Participation de Creuse Grand Sud aux opérations de « Vie du Réseau »

Santé

01/03/2023 : Conférence des maires - Présentation de l'outil « centre de santé »

16/03/2023 : Forum Santé-Territoires organisé par la faculté de médecine de Limoges

25/06/2023 : Rencontre avec les professionnels de santé, dans le cadre de la mise en place de la CPTS sud Creuse : « La Licorne »

26/06/2023 : Réunion avec la coordinatrice de santé dans le cadre de la convention du Contrat Local de Santé

30/06/2023 : Commission Accueil/Santé à St Quentin La Chabanne

27/09/2023 : Organisation de visites des locaux professionnels libres à Vallière et Faux La Montagne en présence de l'ARS, la CPAM, le CD 23 pour l'attractivité médicale

21/12/2023 : Participation au comité de pilotage « démographie médicale » piloté par l'ARS 23.



PERMANENCES ET RÉUNIONS PUBLIQUES :

Permanence en Mairie de Felletin, le 21 avril 2023 : 7 personnes

Permanence en Mairie de Gentioux-Pigerolles, le 30 août 2023 : 10 personnes

Réunion publique à La Nouaille (+ 4 communes invitées), le 07 novembre 2023 : 40 personnes

Direction de l'Environnement

Responsable de la gestion des déchets, de la gestion de l'eau, des milieux aquatiques, de la prévention des inondations (GEMAPI) et de l'assainissement non collectif (SPANC), cette direction œuvre pour la préservation de l'environnement et la gestion durable des ressources naturelles. Son action vise à garantir un cadre de vie sain et préservé pour les habitants.

Bien vivre

Les missions de la Direction de l'environnement sont guidées par la volonté de préserver et mettre en valeur une **haute qualité environnementale** du territoire de la Communauté de communes.



Le contexte du changement climatique fragilise les ressources naturelles et les équilibres des différents écosystèmes : milieux aquatiques, biodiversité, aires d'élevage, forêts.

Par ailleurs, les évolutions réglementaires nécessaires constituent aussi de nombreux challenges pour garantir et assurer les qualités attendues des services publics de l'eau et des déchets.

Projets, mobilisation accrue des équipes sur le terrain et développement des partenariats sont les axes forts de la Direction.

LE SERVICE PUBLIC DE GESTION DES DÉCHETS

Une équipe technique dédiée (17 agents) soutenue par les services supports pour assurer la collecte et le traitement des déchets sur le territoire de la Communauté de communes

Collecte et traitements des déchets

- Finalisation de l'extension des consignes de tri
- Optimisation progressive des tournées OM et RS
- Réorganisation des déchetteries
- Renouvellement des principaux marchés et contrats
- Développement des partenariats pour optimiser les reprises
- Lancement de la gestion des bio déchets

Ordures ménagères résiduelles
2 560 t (217 kg/hab)
- 11 %

Coût OMR
356 953 €
+ 21,8 %



Dépenses totales du service
2 453 994 €
+ 14 %



Recettes totales du service
2 314 961 €
+ 6 %

FLUX DES DÉCHETTERIES
5 355 t (446 kg/hab)
- 11 %

Coût DCT
473 988 €
+ 1,9 %

RECYCLABLES SECS
638 T (53 KG/HAB)
+ 15 %

Coût RS
141 188€
+ 25,8 %

VERRE
506 T (53 KG/HAB)
+ 6 %

Coût verre
50 681 €
+ 20 %



Pilotage du service

- Préparation de l'adhésion à Evolis 23 et du transfert du volet traitement
- Lancement d'une démarche locale de prévention
- Développement du lien avec les mairies et les usagers
- Démarche de sensibilisation auprès des jeunes
- Mobilisation des élus de la commission « déchets »
- Lancement d'une étude groupée d'optimisation des services du sud du département

LE CYCLE DE L'EAU

Une équipe technique dédiée (4 agents) soutenue par les services ressources pour assurer la mise en œuvre des politiques de l'eau

GEMAPI

3 outils « **Contrat Territorial** » couvrent le territoire :

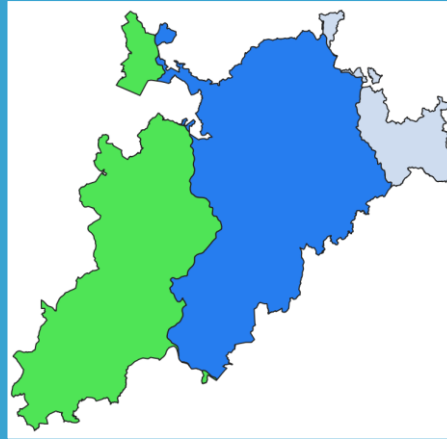
- CT Sources en action
- CT Creuse amont
- CT Hautes Vallées du Cher

Leur mise en œuvre a impliqué en 2023 :

- L'animation des programmations et la mise en œuvre des actions et travaux
- Un bilan et une évaluation
- Une phase de renouvellement des projets
- Le suivi des procédures administratives et la gestion des subventions

45 000 € de recettes de taxe GEMAPI

49 500 € de recettes de redevances



La Gioune et le Cubaynes, deux sites « *Rivières Sauvages* »



Par ailleurs, l'équipe s'est mobilisée dans :

- Du suivi de cours d'eau et une contribution au réseau professionnel
- De l'assistance à maîtrise d'ouvrage
- Des conseils, sensibilisations, communications, etc.

SPANC

Une reprise en régie performante avec 422 contrôles réalisés en 2023 :

- 106 dans le cadre d'un projet
- 71 dans le cadre d'une vente
- 245 contrôles périodiques

Mise à jour du règlement de service et lancement d'une nouvelle procédure de relance/pénalité

Le service assure aussi conseils, assistance, informations auprès des usagers et des mairies

Signature du Contrat de Résilience pour la Creuse et une candidature à l'appel à projet « sobriété des usages »

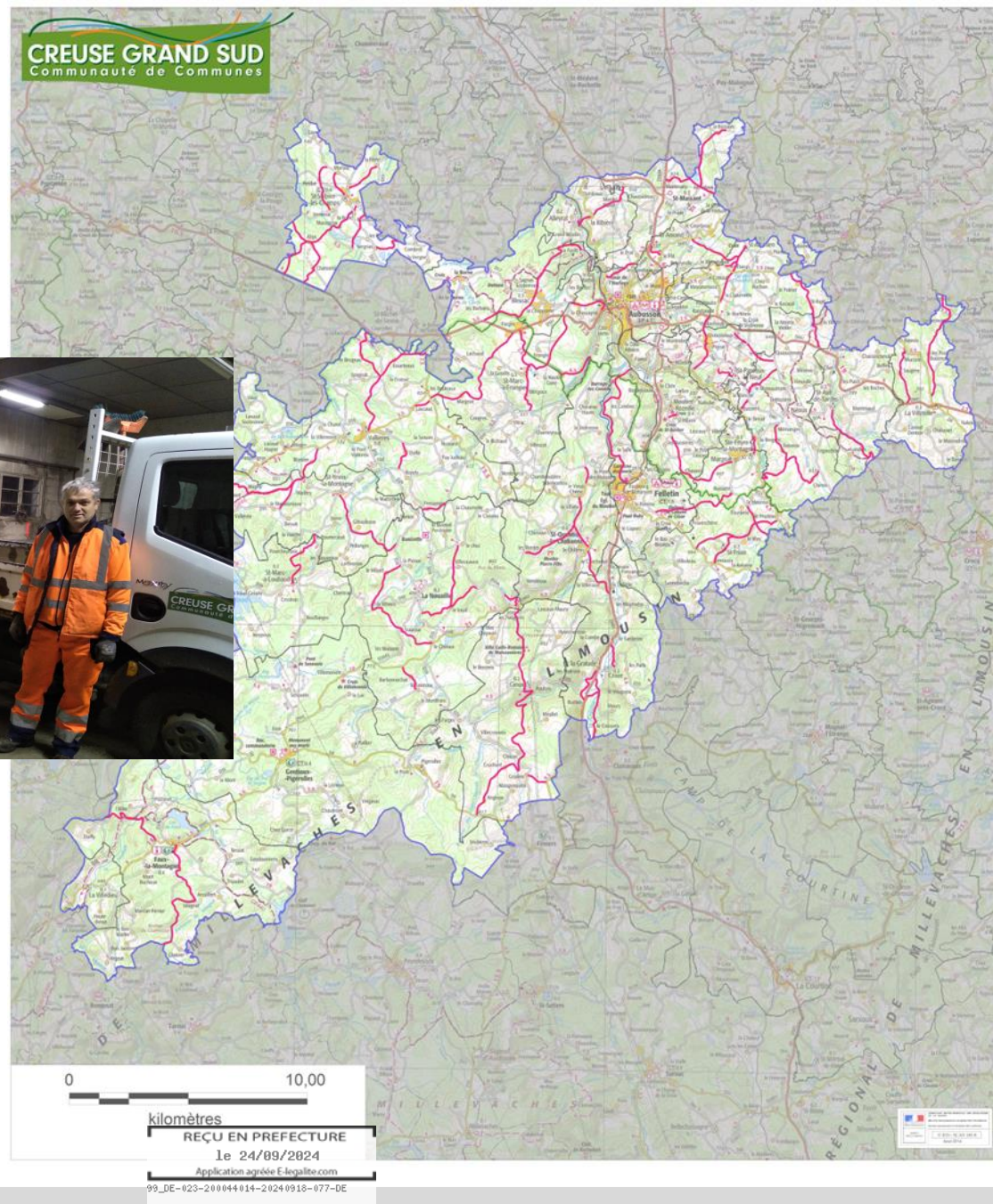


Alimentation en Eau Potable et Assainissement Collectif

- Elaboration d'un groupement de commande pour l'étude transfert AEP et Assainissement
- Consultation et lancement de l'étude
- Accompagnement et rapprochement avec les services communaux d'eau et d'assainissement
- Préparation des futurs services

Direction des Services Techniques et des Sports

Cette direction gère les équipements sportifs, assure le suivi des chantiers, s'occupe de la maintenance technique, de la voirie, des espaces verts, des bâtiments, de l'informatique et de la téléphonie. Son rôle est essentiel pour garantir des infrastructures de qualité et des services techniques efficaces au service de la Communauté.



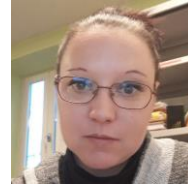
Bien vivre

SERVICES TECHNIQUES POLYVALENTS

Une équipe technique polyvalente (3 agents 1 chef d'équipe), une responsable Bâtiments, un coordinateur Voirie/OM également responsable des véhicules, dédiés à la maintenance et à l'entretien du patrimoine géré

Dépenses du service
Bâtiments 2023
63 093 € en FCT
29 159 € en INVEST

Coût Bâtiments
144 322 €
(+ 32,5 % /
2022)



Dépenses du
service Voirie 2023
45 305 € en FCT
25 857 € en INVEST



Bâtiments

32 bâtiments, appartenant en propre, en location, ou mis à disposition, ... dont 2 ERP de catégorie 4, répartis sur le territoire

2 Commissions de sécurité des ERP

255 bons de commande, de nombreux contrats d'entretien (chaudières, dératisation/ désinsectisation alarmes, extincteurs, ...)

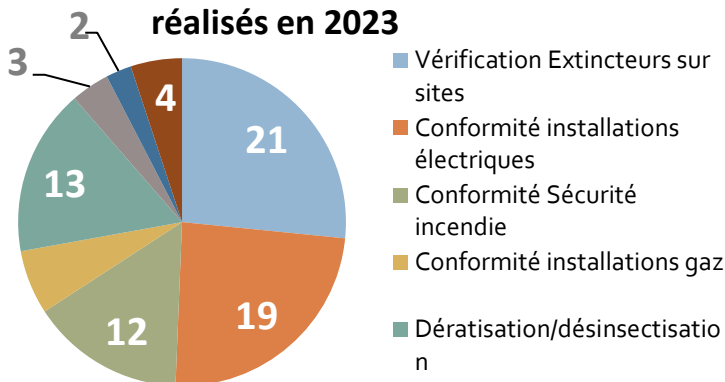
Nombreuses interventions de l'équipe polyvalente
Marché de réfection des ateliers intercommunaux avec MOE



Voirie

- 205 kms de voirie intercommunale,
- Un peu plus de 90 T d'enrobés froids mis en œuvre en réparations ponctuelles sur l'ensemble des communes,
- Travaux sur la ZA de la Rebeyrette Aubusson, sous Maitrise d'Ouvrage déléguée à la commune, réalisés par Eurovia PCL,
- Travaux dans le bourg de Saint-Marc à Frongier, sous Maitrise d'Ouvrage déléguée à la commune
- Préparation du marché réfection de la rue Branly ZA du Mont à Aubusson, avec assistance à maitrise d'ouvrage par l'AAA 23,

79 contrôles techniques ou conformité réalisés en 2023



Coûts globaux du
service Voirie 2023
318 083 €
(- 36 % / 2022)

Espaces verts

Plus de 13 000 m² entretenus plusieurs fois par an (ALSH Aubusson Felletin Gentioux P, Pôle enfance Aubusson, Aquasud, ZA du Mont, déchetteries, ...)

LE CENTRE AQUALUDIQUE AQUASUD

Une équipe Bassin (4 MNS et 1 cheffe de bassin) et une équipe Régie/Entretien (4 agents régie/entretien et technique et une responsable Régie/Entretien) pour assurer l'animation, le fonctionnement et l'entretien d'Aquasud

Objectifs : apprentissage, loisirs, bien-être

Aquasud : presque 52 000 usagers en 2023 et plus de 217 000 € de recettes

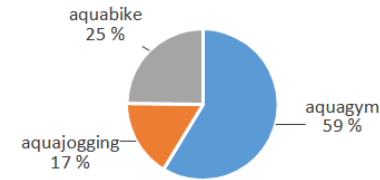
Dépenses
Aquasud
50 627 € en FCT
9 394 € en
INVEST

Coûts globaux
Aquasud 2023
1 077 589 €
(- 1 % / 2022)

Nombre usagers/Recettes	2023		2022	
Public	22701	98 479,15 €	25793	103 130,55 €
Balnéo	0	0,00 €	3039	22 092,50 €
Bébés Nageurs	426	1 224,75 €	2442	6 386,00 €
Aquas	6335	40 893,45 €	6094	36 483,00 €
Enseignement	1764	24 403,80 €	1876	25 151,00 €
Associations	5559	12 844,75 €	5592	15 914,30 €
Ecoles primaires	10620	22 256,40 €	7897	15 713,10 €
Secondaire	4584	17 626,00 €	4257	15 724,00 €
Total	51989	217 728,30 €	56990	240 594,45 €



Fréquentation Aquas



Les activités

18 créneaux horaires dédiés
Aquabike, aquagym et aquajogging
6 335 usagers accueillis en 2023

L'enseignement

école de natation : 402 cours / 113 enfants et 15 adultes
aisance aquatique « savoir se sauver » : formation des MNS
mars 2023 – 68 enfants d'écoles maternelles concernés
bébés nageurs : 2 mois de fonctionnement en 2023
Les scolaires « savoir nager » :
lycées/collèges 4 584 élèves du second degré en 2023, dont
64 % de 6ème (5 collèges)
Écoles primaires/maternelles 37 écoles ou RPI dont 19 hors
territoire de la Communauté (1 hors département)

Fermeture technique pour vidange

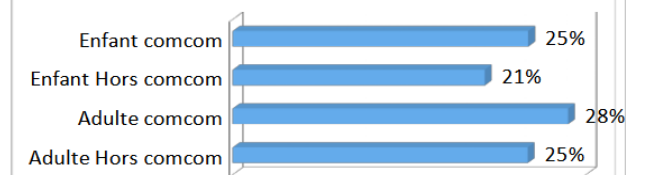


Entretien, travaux, grand nettoyage
et interventions des prestataires, du
19/12/2023 au 06/01/2024
(obligation réglementaire)

Les usagers grand public

44 % des entrées
45 % des recettes
54 % d'usagers hors
Communauté

Répartition des ventes "public"



Direction des Services à la Population

Englobant la lecture publique, la petite enfance, l'enfance jeunesse et les centres de loisirs, cette direction vise à répondre aux besoins quotidiens des habitants en matière de services et d'activités culturelles, éducatives et de loisirs.

Elle contribue à renforcer le lien social et à améliorer la qualité de vie des résidents.



Vivre ensemble

Coordination Enfance-Jeunesse

La Communauté de Communes a signé avec la CAF une Convention Territoriale Globale en 2020 pour 5 ans et un contrat similaire avec la MSA. La CTG finance des chargés de coopération: petite enfance, parentalité et enfance-jeunesse.

Par ailleurs, un poste de Coordonnateur Petite Enfance a pu être mis en place au sein de la Communauté de Communes Creuse Grand Sud.

- Participation à la mise en œuvre de la politique Petite Enfance Creuse Grand Sud qui concerne :
 - - le multi-accueil intercommunal à Aubusson (20 places) ;
 - - le multi-accueil associatif Tom Pousse à Faux la Montagne (12 places) ;
 - - le Lieu d'Accueil Enfants Parents LAEP « Café Toudou » (le mercredi après-midi) ;
 - - Le Relais Petite Enfance Rou'Doudou;
 - - ainsi que les 37 Assistantes Maternelles dont une dizaine exerce en Maison d'Assistantes Maternelles.

Mode de garde :
Le taux de couverture sur
le territoire de la
Communauté est de 69%

Multi-accueil d'Aubusson

Accueil collectif : 20 places

jours et horaires d'ouverture : du lundi au vendredi de 8h00 à 18h00.

Le multi-accueil répond au maximum à la demande des familles en respectant le bien-être des enfants et en offrant un accueil de qualité.

La structure fournit les couches et les repas, sauf le lait maternisé et l'alimentation des moins d'un an.

La structure est organisée en deux sections, petits (de 3 mois à environ 18 mois) et grands (dès 18 mois) avec deux équipes distinctes ; toutefois les agents sont polyvalents et peuvent, selon les besoins, remplacer ou simplement appuyer un des groupes d'enfants.

Malgré les difficultés de recrutement d'une direction et une fermeture plus tôt que prévue en fin d'année, le Multi-accueil a pu offrir aux jeunes enfants de nombreuses activités : danse, piscine, lecture, carnaval...



Multi-accueil Tom Pousse

La gestion de la crèche Multi-Accueil est déléguée par convention à l'association Tom Pousse de Faux la Montagne. Elle dispose de **12 places**. Des travaux ont été réalisés par l'association en 2023.

Maisons d'Assistants Maternelles

Mission d'accompagnement concernant les MAM :

Soutien, écoute auprès des assistantes maternelles.

Les visites dans les MAM se font en début d'après-midi (sur le temps des siestes des enfants), avec ou sans rendez-vous.

Plusieurs projets de MAM : accompagnement des porteurs de projets par la Coordinatrice Enfance Jeunesse

Services Clé de Contacts

Dans le cadre de la Convention Territoriale Globale la Communauté a souscrit une convention d'objectifs et de moyens avec l'association Clé de Contacts qui gère par délégation l'ALSH d'Aubusson, le Lieu d'Accueil Enfants Parents et le Relais Petite Enfance Roul'Doudou. Le RPE suit les 37 assistantes maternelles du territoire. L'ALSH, dans les locaux de La Chassagne, peut accueillir jusqu'à 50 enfants. Il a d'ailleurs atteint cette fréquentation sur l'ensemble de l'année 2023.

Réseau départemental des EAJE

Participation au réseau départemental des Équipements d'Accueil de Jeunes Enfants à la CAE avec PMI et MSA, environ 4 fois par an.

ALSH de Felletin

Les thèmes abordés

Vacances d'hiver : Clin d'oeil sur les pôles nord et sud

Vacances d'avril : Aménagements extérieurs et balades/activités printanières (observation faune/flore)

Juillet/Août : Journée à thèmes, grands jeux, journée organisée par les enfants 1 fois/semaine le vendredi, poney, sortie baignade, contes, théâtre, pique-nique, activité créatives et culinaires....

Mercredi: Activités diverses et variées en fonctions des saisons, animations locales, fêtes...



Quelques chiffres

- 102 journées d'ouverture
- 115 familles et 167 enfants

Equipe

- 5 agents
- 2 temps plein / 1 agent à 28h / 1 agent à 25h / 1 CDD de 10h + vacataires sur les vacances scolaires



Début des travaux dans le bâtiment qui devront s'étaler sur 2 ans



Quelques chiffres

- 100 journées d'ouverture
- 72 familles et 102 enfants

Equipe

- 4 agents
- 1 temps plein / 1 agent à 28h / 1 agent à 7h / 1 CDD de 17h + vacataires sur les vacances scolaires

Provenance

Gentioux-Pigerolles, Faux la Montagne, Royère de Vassivière, Gioux, La Nouaille, Beaumont du lac, Felletin, St Médard la Rochette, Vallière, St Yrieix la Montagne, Lacelle.

ALSH de Gentioux

Projet d'Animations : « l'Enthousiasme » :

Les mercredis : Sortie grenouille et fourmis avec le Champ des possibles, visite d'une ferme ovine, spectacles coquelicote, carbsitouille et de Noël, expression corporelle, cuisine, activités manuelles, balade en forêt : les champignons, théâtre, jeux de société. Sortie à broussas, entente avec le club de foot de Vallière séances commune avec l'ALSH de Felletin, terra aventura à Masgot, fabrication d'une mare à Faux la Montagne avec Cadet Roussel ...

Les vacances : arboretum de St Setiers, Festival précaire à Aubusson, atelier acrobatie avec Marcel(le) et Claude, atelier cyanotype avec Loren et Emilie, Paroles de conteurs, visite de ferme bovines, équestre et avec des chèvres, sortie plage, fabrication de tipi, casse-tête, enquête policière à la médiathèque de Felletin, piscine, les alphas, relaxation en mouvement, cascade des Jarrauds d'Augerolles, décoration d'halloween, cuisine, jeux sportifs, ludothèque, arts plastiques, activités manuelles, jeux de société, tournoi de kappla.

3 séjours en commun

- vacances d'avril Marcillac : 7/12 ans 32 enfants complet,
- en août à Anglet : 6/10 ans, 22 enfants (labellisé vacances apprenantes, quasi-gratuité pour les familles ayant l'aide pass vacances)
- en août à Anglet : 11/14 ans, 16 enfants (labellisé vacances apprenantes, quasi-gratuité pour les familles ayant l'aide pass vacances)

SERVICE LECTURE PUBLIQUE ET VIE ASSOCIATIVE

Accueil en médiathèques

Accueils scolaires : 19 classes de maternelles et 31 classes de primaires du territoire de la Communauté ont pu bénéficier des animations cette année. Chaque classe bénéficie d'un accueil par an dans une bibliothèque du territoire, et sont libres de venir en autonomie tout au long de l'année.

Tout public: En 2023, 6 690 personnes ont poussé les portes de la médiathèque à Aubusson (contre 5026 en 2022 soit + 33%), 10 334 visiteurs à Felletin (contre 8 601 en 2022 soit +20%).

+ 499 nouveaux inscrits en 2023 (+ 16%)

1752 usagers actifs

76 % habitants du territoire CGS

24 % habitants Hors CGS.

85 cartes collectivités actives (écoles, associations, IME, EHPAD)

Collections : 36708 documents en circulation sur le réseau des médiathèques CGS au 31/12/2023 (Fonds CGS + BDC)

Renouvellement des collections en 2023 :

775 documents ajoutés aux collections cette année : 367 documents Jeunesse et 408 documents Adulte tous supports confondus.



32 % d'enfants
62 % d'adultes

Emprunts réseau :
59 384 emprunts sur l'année 2023 soit + 16% par rapport à 2022 (50915 emprunts)

Action culturelle

95 animations tout public au cours de l'année (conférences, projections, ateliers créatifs, jeux -de société, de rôles ou vidéo-, actions en partenariat...) pour 1 599 participants au total.



Dans les murs :

- 6 expositions à la médiathèque à Felletin
- 10 conférences
- 4 projections de films
- Participation à des manifestations nationales (Nuits de la Lecture, Mois du Film Doc, Jour de la Nuit, Fête de la Science, Fête de la Musique etc.)
- 16 lectures (dans ou hors les murs)
- Accueil hebdomadaire des classes de l'IME (+ Création d'une exposition en partenariat)
- Nuit de la lecture 2023 : 87 participants à Felletin et 34 à Aubusson
- Anniversaire 20 ans médiathèque à Felletin : + de 170 participants

Hors les murs :

- 6 lectures en EHPAD (site du Mont et de St Jean pour Aubusson et nouveau lien avec l'EHPAD de Felletin)
- 7 lectures estivales au centre AQUASUD
- 14 Lectures au Relais d'Assistantes Maternelles Roul'Doudou
- 12 Lectures à la Crèche d'Aubusson
- Coquelicot : 80 personnes



Soutien à la Candidature de Clermont Massif central
Capitale Européenne de la Culture 2028
Subventions de 25 associations culturelles et sportives pour
20 000 € opération Ecole au cinéma par Le Colbert



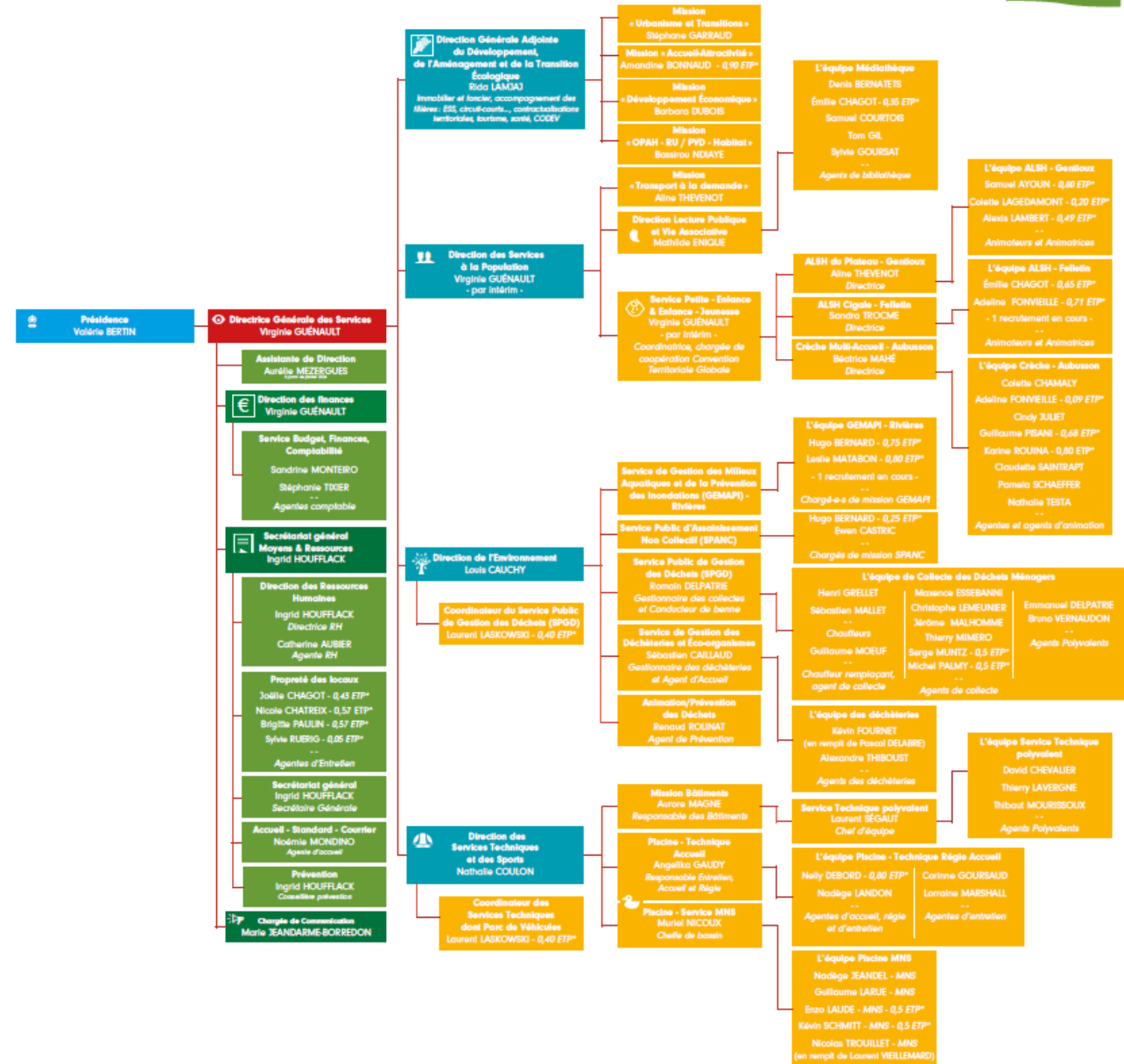
Direction Générale des Services et services ressources

Les services ressources sont dédiés à la propreté des locaux, à la gestion des ressources humaines, aux aspects juridiques, financiers et au soutien aux autres services de la Communauté. Sa mission transversale est de garantir le bon fonctionnement administratif et financier de l'ensemble des activités de Creuse Grand Sud.

- Novembre 2023 -



ORGANIGRAMME GÉNÉRAL DES SERVICES



SERVICE RESSOURCES HUMAINES ET SECRETARIAT GÉNÉRAL

Un fort investissement dans les ressources humaines

Au 31 décembre : 79 agents :

38 hommes – 41 femmes
2 agents reconnus travailleurs handicapés

Répartition :

45 fonctionnaires / 34 contrats de droit public
Les fonctionnaires sont majoritaires

Organisation du travail :

60 agents à temps complet
6 agents à temps partiel
13 agents en temps non complet

Formations :

57 formations CNFPT pour 31 agents
28 formations hors CNFPT pour 24 agents

Les faits RH 2023

Mise en place du RIFSEEP

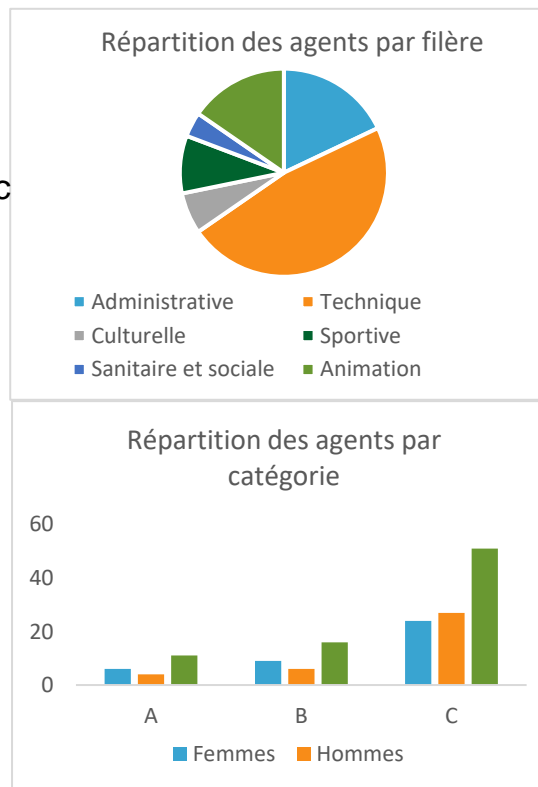
27 offres d'emploi diffusées, 20 entretiens de recrutements réalisés, 54 candidats

16 nouveaux agents

12 départs : retraite, autre projet professionnel et 1 non renouvellement

1 agent en détachement, 2 agents en disponibilité et 1 congé parental,

3 temps partiels thérapeutique



CNAS :

74 agents bénéficiaires toute l'année

Cotisation : 212 € par agent / an

4 agents à compter de septembre 2023 / 70.67 € par agent

Soit 15 970 euros / an

Action sociale

L'assurance maintien de salaire :

La collectivité participe à :

Catégorie A : 5 € 1 agent soit 5 €/mois

Catégorie B : 10 € 7 agents soit 70 €/mois

Catégorie C : 15 € 15 agents soit 225 /mois

23 agents avaient l'assurance maintien de salaire en 2023, soit 3 600 € / an

En 2023, il y a eu 14 réunions du bureau et 7 conseils communautaires

Secrétariat général

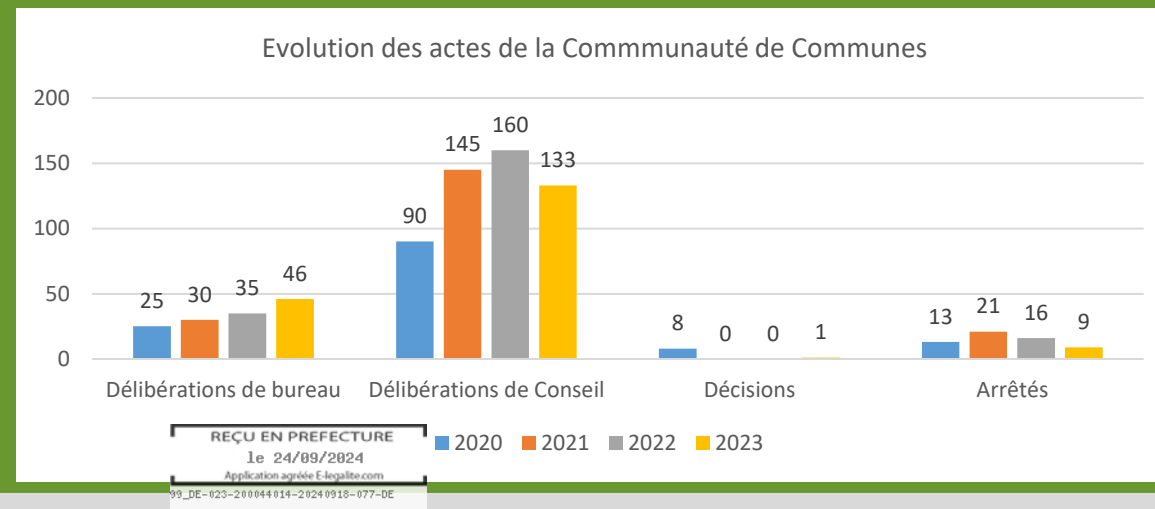
Préparation des Bureaux

Préparation des rapports du Conseil

Rédaction des délibérations du Conseil, du Bureau, des arrêtés et décisions de la Présidente

Rédaction de conventions, règlements ou autre acte juridique, suivi des actes

Veille juridique



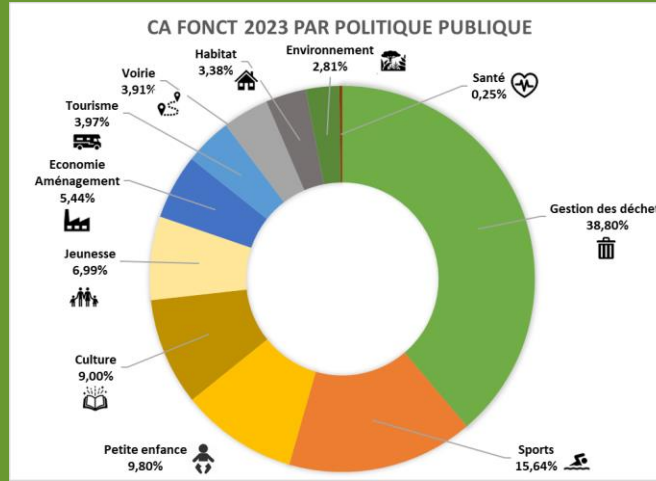
FINANCES BUDGET COMPTABILITÉ

Budget

Malgré l'inflation, la Communauté de Communes Creuse Grand Sud a pu en 2023 :

- Réduire sa dette en capital
- Maintenir les taux de fiscalité inchangés
- Augmenter ses dépenses dont les dépenses de personnel
- Maintenir un résultat de fonctionnement normal
- Et donc sortir définitivement du plan de redressement

En contrepartie, elle ne peut qu'investir avec prudence.

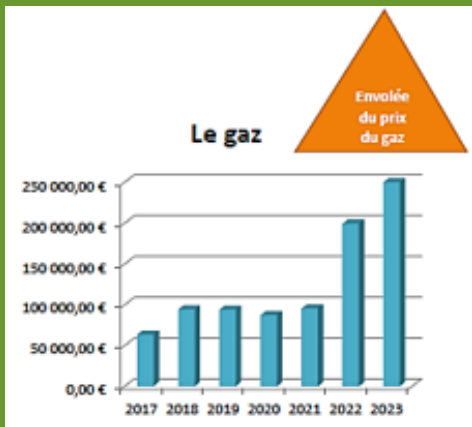


L'augmentation des dépenses en fonctionnement résulte pour l'essentiel :

- de la hausse des fluides,
- de la hausse des prestations OM
- de la hausse de la masse salariale (embauches, SMIC, point d'indice)
- de la hausse des taux d'intérêts

Les recettes évoluent peu :

- Pas d'augmentation des taux de fiscalité
- Diminution des produits des services
- Dotations et subventions se raréfiant



Fiscalité

Un taux de fiscalité inchangé depuis 2017, mais avec une revalorisation des bases de 7 % décidée au niveau national

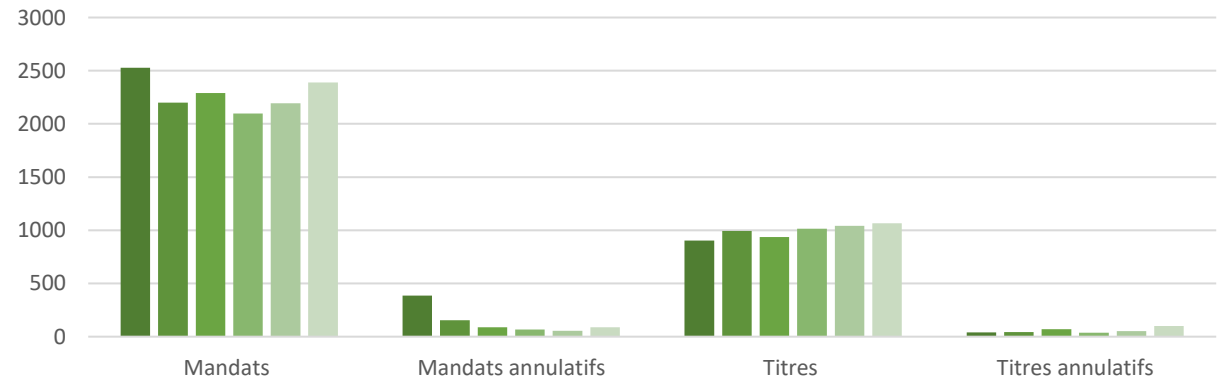
Plan de redressement

Réception en juin de l'avis de la CRC signifiant la fin du plan de redressement.

Gestion comptable

Les dépenses : 2194 mandats, 55 mandats annulatifs
Les recettes : 1042 titres, 53 titres annulatifs

Evolution de la gestion comptable



Rapport d'activité 2023

Rapport rédigé durant l'été 2024
Avec le concours des agents des services

www.creuse-grand-sud.fr

